

AKADÁLYMENTESÍTÉSI TERVFEJEZET

TOP-1.4.1-15-HB1-2016-00007 azonosítószámú
"Hosszúpályi Roma Nemzetiségi Óvoda felújítása és
b vítése" pályázathoz, kiviteli terv
4274 Hosszúpályi, Szabadság tér 29., hrsz: 133

Általános leírás el zmények:

A tárgyi telek Hosszúpályi belterületi részén fekszik a település központi részén, és jól megközelíthet en. A telken lév **meglév épület**, közhasználatú épület (**óvoda**). Ezért a 1998 évi XXVI. trv egésze és a 1997. évi LXXVIII. törvény 2§ 1., 9, szerint és a pályázati kiírás szerint **projektarányosan** kell akadálymentesíteni a közszolgáltatást igénybe vev k által megközelíthet tereket. A gépészeti és személyzeti részt nem kell akadálymentesíteni. Az udvarról, parkolóból történ i bejutás viszont akadálymentesítend . Az épület megközelíthet gépjárm vel, kerékpárral és gyalogosan.

Az akadálymentes kialakítást az Akadálymentesség Európai Eszméje, a rendelkezésre álló szakirodalom, valamint a jelenleg érvényben lév jogszabályok figyelembe vételével készülték el. A projekt során figyelembe kell venni az Unió Pályázatokhoz mellékletként csatolt „Segédlet a közszolgáltatások egyenl esély hozzáféréseinek megteremtéséhez” cím dokumentumban foglaltakat és be kell tartani az OTÉK el írásait. Az akadálymentesítés azt jelenti, hogy az utcáról való bejutástól, a szolgáltatás igénybevételéig meg kell oldani az összes fogyatékossgal él egyenl esély hozzáférést. Az ábrák, fotók jó példaként szolgálnak, de ez mindig igazítandó az adott környezethez.

Akadálymentes kialakításnál mindig az akadálymentesítési tervfejezet szerint kell kivitelezni.

Meglév állapot bemutatása:

A meglév állapot rengeteg olyan problémával rendelkezik, mely nem teszi lehetővé az egyenl esély hozzáférést. Akadálymentes parkoló nincsen külön kialakítva. A kerítéskapunál a bejutás a járdák egyenetlensége miatt nehézkes. A kerítés bejárati ajtó szélessége nem megfelel . A f bejárati ajtó több lépcs fokkal magasabban van, rámpa nincs a bejutáshoz. A csoportszobák ajtói keskenyek. Akadálymentes wc nincsen. A látássérültek számára segít jelek, sávok nincsenek. Hallássérülteknek is hiányoznak a segít rendszereik. A kétszárnyú szimmetrikus ajtók szélessége sok helyen nem megfelel , el tte kevés a hely. A gyermekek tájékozódását el segít színezési és táblarendszer hiányzik. Ezek a f bb problémák, de több kisebb akadály is van. Átgondolt tervezéssel a fizikai és infokommunikációs akadályok megszüntethet ek.

Egyetemes tervezés elveinek bemutatása

A tervezés során, figyelembe van véve az összes használó igénye. Így nemek, és korcsoportok szerinti kialakítás, valamint a fogyatékossgal él nek megfelel

kialakítás készül. A megbotlás elkerülésére sík felületek, küszöb mentes kialakítások szintbeli csatlakozások, megfelel rámpa készülnek, mely mind az id sek, mind a kisgyermek részére el nyös, valamint a mozgássérültek és látássérültek számára is megfelel kialakítás. A tájékoztatás színekkel, piktogramokkal, feliratokkal kerül segítségre, mely gyermekeknek és feln tteknek, hallássérülteknek egyaránt segít. Látássérülteknek tapintható feliratok, taktilis jelzések kerülnek kialakításra. Figyelembe lettek véve a szolgáltatás és épület kialakításnál azok a különleges igények, melyek a fogyatékoságból erednek. Ugyanakkor ez más felhasználói csoportok számára is kényelmesebb használatot biztosítanak. A cél az, hogy akadályok nélküli élettér és szolgáltatás jöjjön létre a tervezéssel. Így biztosítva van a lehet legtöbb ember számára a használat. A tervezés során az építészeti és szakmérnöki egyeztetések által a legoptimálisabb megoldás született.

Tervezett akadálymentesítési fejlesztés bemutatása:

Utcai bejárat: Utcai kerítés és bejárat kapuzat megfelel az akadálymentes útvonalon, a kapuzat f nyíló szárnya min. 110 cm-esre készül az utcáról és a parkolóból is. A közterületi és telken belüli gyalogos járdáknak egy szintben kell csatlakozni. A kerítéskapu el tti járda így kialakítandó. Szemetesek bedobó nyílása 90-110 cm magasságba szükséges kialakítás esetén.

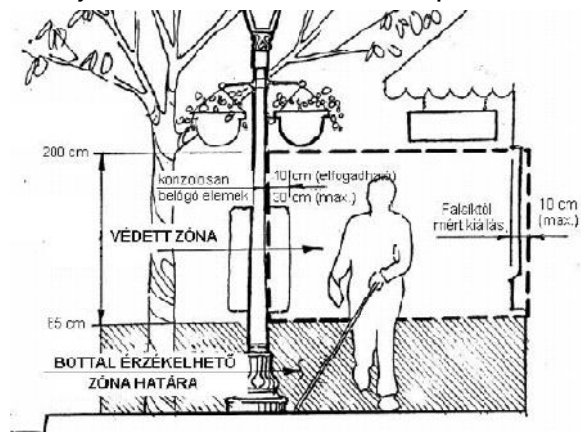
Információs tábla helyezend el, az akadálymentes bejárat és parkoló jelzésére, 1,50 m magasságban az utcai f bejárat részénél falon és a parkolónál 220 cm-en.

Az akadálymentes bejárat el tt szilárd, csúszásmentes, akadálymentes térk járda készül, mely elvezet a rámpához, ami felvezet az épület akadálymentes bejáratához.

Útcsatlakozás-parkolás:

1 db akadálymentes parkoló szükséges mely az épület el tt 50 m-en belül a telken kerül biztosításra, az akadálymentes f bejáratához legközelebb.

Ezt **táblával és felfestéssel**, jobbra néz **piktogrammal** is jelölni kell. A tábla közlekedési útba ne essen és alja min 220 cm. Mérete 5,5 m hosszú és 3,60 m széles. A parkoló rész 2,10+1,50 m széles kiszállási zóna ferde sraffozása nem szükséges, mert így a vezet dönti el, hogy melyik oldalt szükséges a fogyatékos személy kiszállása (Lehet utas és sof r is a fogyatékos személy). A parkoló megközelítése szilárd burkolaton biztosítva van, és az épület bejáratáig szilárd, csúszásmentes, sík járda készül megfelel szélességben. Szintkülönbség a parkolók és a járda között minimális. A parkoló oldalirányba lejtjen max 1,5%-ot.



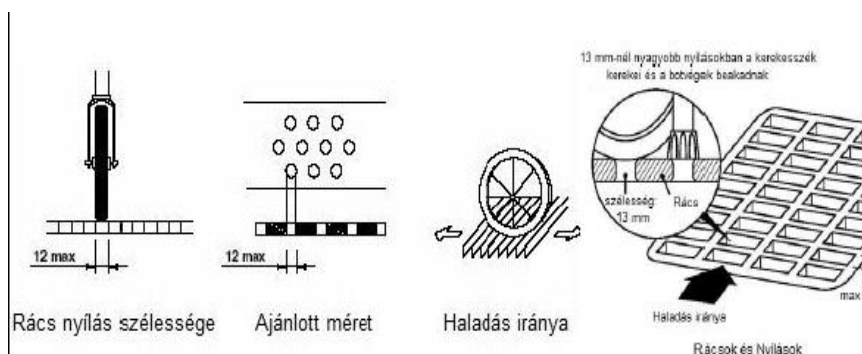
Kültéri vezet sávok:

A bejáratokat vakok és gyengénlátók is igénybe veszik. Nekik a kerítés kaputól 40 cm széles vakvezet sáv készítend (pl *Abeton, Plastiroute Semmelrock*) szürke **bordás, irányváltásoknál pedig pogácsás vakvezet** k vel, kontrasztos színeltéréssel. A vezet sáv két szélén 1-1 sor *Semmelrock Classico* vörös vagy fekete k a kontrasztosság végett. A vakvezet sáv mindig folytonos nem szakíthatja azt meg más burkolat. A vezet sáv bordázata a haladási iránnyal

párhuzamos, a veszélyt, információt közlő taktilis sáv mer leges a haladási irányra és 60 cm széles (eljelzés *Semmelrock* bordás k). A bejáratnál az épület fala szolgál vezetésként, illetve a járda széle vezeti a vak személyt.

Járdák:

A beton és térkő járda építését úgy kell végezni, hogy a sík felület biztosított legyen, vagyis az új burkolatoknak síknak kell lennie kiemelkedések, felületi hibák nélkül. Továbbá min. 1,50 m szélességű rámpák, lépcsők mellett és eltt. A vakok és

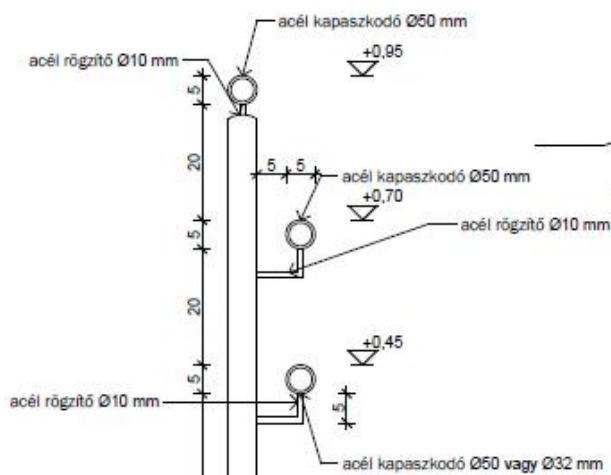


gyengén látók számára is érzékelhető legyen a gyalogos közlekedési felület szélei kontrasztos színezéssel, szélburkolati elemek másságával. A járda jelölt vakvezetési sávval

(Korábbiak alapján).

A tereplejtések 2-4%-os tereplejtéssel készítenek, kialakításuk, mint járdáké. A csatlakozásoknál nem lehet szintkülönbség. A beépített **rácsozati nyílása 20 mm-nél szélesebb nem lehet** és rácsozat mer leges a haladási irányra. A gyalogos közlekedési úton nem lehet belógó tárgy 2,20 m-en belül és a szabad szélességet csökkent akadály 15 cm-en belül (telefon, tárcsap, kerékpár tároló) OTÉK alapján. A gyalogos bejárat egyértelműen jelölve van. Az akadálymentes parkoló és járda között a járda szintben kell készülni, min. 150 cm szélességgel készülni.

Rámpák: Külső rámpa 5%-os lejtéssel egy karúval készül párhuzamosan, a 35 cm-es szint áthidalására 7 m-es hosszal. Külső oldalon kerékvet, és 3 soros korlát. A rámpa eltt és mögött 60 cm-es taktilis eljelzés szükséges. Szabad szélessége minimum 130 cm szükséges, csúszásmentes beton-térkő felülettel kialakítva, középre tengelybe lejtetve 1%-al. A rámpa elején-végén a 1,50x1,50 m-es megfordulás biztosítandó. Vezetési sáv eljelzési kiviteli terv szerint. Lépcsők, rámpák korlátja 30 cm-es túlnyúlással, vagy falra ráfordítással készüljenek.



Lépcsők A bejáratba vezető lépcsők élei kontrasztosan (pl. más színű térkő, kontrasztosan eltérő színű fagyálló kerámia) jelölendők és a 60 cm-es taktilis figyelmeztető sáv alulfelül elkészítendő teljes szélességben bordázott térkővel. Fokorr nélküli fokkialakítás, 15/30-as fokokkal készüljön. Aki ezt nem tudja használni, a mellette rámpán fel tud jutni. Lépcsőkön 3 soros korlát készül korlátoknál leírtak szerint 30 cm túlnyúlással. Az akadálymentes bejárat elterasz legalább 200 cm széles a faltól, hogy kerékesszékkel

biztonsággal lehessen fordulni az ajtóhoz, a rámpáról való érkezés után.

Korlátok: A rámpa és lépcső k oldalán elhelyezett korlátok élénk szín **kontrasztos** mázolóást kapnak. **3 soros kialakítású** (rámpa síkjára ill. lépcső fok élékre fektetett síktól, függőlegesen **45-70-95 cm magasságban** **Ø45-50 mm** él nélküli, megmarkolható fogódzó, **legalsó Ø32 mm**), a kapaszkodó alsó, alulról történő **Ø10 köracél** pipás rögzítéssel. Pihenőnél a korlát folytonos kell legyen. 30 cm-es túlnyúlása szükséges a korlátoknak határozott összekerekített véggel.

Lift-Lépcső lift-személyi emel nem készül

Bejárat-szélfogó:

Az akadálymentes f bejáratnál mindkét oldalán 150x150 cm szabad terület kerül kialakításra. Benyíló szárnytól 1,25 m biztosított. A bejáratú ajtók szabad nyílás szélessége min 93 cm, küszöb max. 10 mm-es, lekerekített éllel. Bejárat mindkét oldalán megegyező járószint sík szükséges.

Tapintható tájékoztató információs tábla sík és Braille írással a bejárat melletti falon, a f bejáratnál kerül felszerelésre a terven jelölt helyen, valamint a külső infótábla f bejárat mellett a falon szintén. Tábla alsó síkjának magassága 1,2-1,6 m között. A tábla felirat jól olvasható legyen, 45 mm magas a f cím, 25 mm magas a számozott helyiségfelirat, terv szerinti kialakítással, méretekkel.



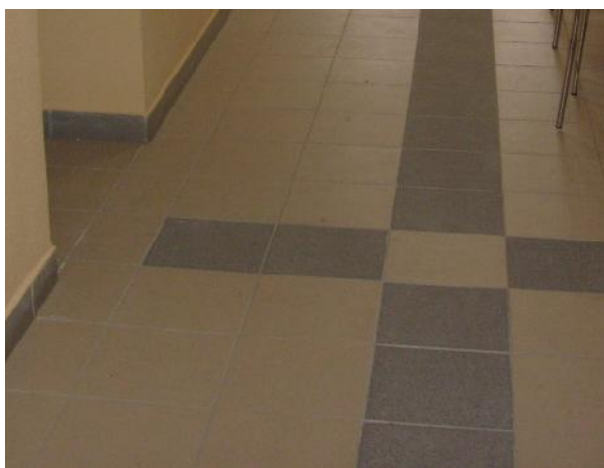
Ajtószerkezetek:

A tokszerkezet sötétbarna kontrasztú, az ajtólap világos színű legyen. A szabad nyílás szélesség **90 cm**, (93 cm tokbelsőméret) és ajtók előtt és mögött 150x150 cm szabad terület szükséges mozg. korl. által használt helyiségeknél. Ahová az ajtó nyílik a zárkilincstől 55 cm szabad hely szükséges, másik oldalon 30 cm szükséges. Pánt oldalon a burkolt falsíktól 10 cm szükséges. Az ajtók **alsó 30 cm-re, tömör fémlemez** kialakítású. **U alakú kilincsek** készülnek. Kilincsek, kezelőeszközök, stb. 0,9-1,10 m-en helyezendő el, sötétbarna (tokkal egyező) színben. Helyiség funkciójelzése, tájékoztató táblák piktogrammal, síkírással, Braille felirattal az ajtólap mellett a falon 1,2-1,6 m magasságban, a kilincs oldalon. **Küszöbök ne legyenek**. Az üvegezett ajtók üvegének alsó síkja a padlótól 60 cm kell legyen, az átlátás biztosítására, megfelelő biztonsági üveggel. Teli üvegezésű ajtókon 110 és 150 cm magasságban, kontrasztos fehér tömör nyílhegység vagy körsor jelölendő kiviteli konszignáció szerint. Kétszárnyú ajtók elsőleges nyíló szárnyán is tiszta áthaladási szélesség 90 cm (min. **93 cm** tokbelsőméret) szükséges.

Közlekedő folyosók:

A szabad szélesség minimum 1,20 m-re kialakított, belógó akadály, stb. nincs belmagasság mindenhol megfelelő, legalább 2,20 m. Padlóburkolat **matt**, tükrözés, csillogás és csúszásmentes R9, kivitelen RAAL 1013 színben. A szabad szélességet falpillér 90 cm-ig szűkítheti. Mindenhol 150 cm átmérőjű körben

a megfordulási lehetőség biztosított.



Vezet sáv kialakítás beltérben:

A közszolgáltatást igénybe vevők által használt helyiségekben 30 cm szélességben **er sen rücskös** kerámia lap. A vezet sáv burkolólap színezése RAAL 1012 kontrasztos a többi lapotó (RAAL 1013). A 30 cm-es vezet sáv burkolólap folytonos kialakítású. A **rücskös** lap párhuzamos a haladási iránnyal és merlegetes 60 cm-es a veszélyt információt közl helyeken. Csomópontoknál a vezet sáv lap megszakad. Csomópontokban burkolat

felülete markánsan eltér (érdesebb, pontszerű kúpos, vagy sima) a vezet sáv többi lapjánál és a burkolati lapoktól. Színben lehet ez is RAAL 1013. **Vezet sáv terven alaprajzon, helyszínrajzon jelölve, melyet I nem lehet eltérni csak egyeztetés alapján.**

Padlóburkolatok:

Tükrözésdés-, csillogásmentes matt és csúszásmentes R10 kivitel kerámia padlóburkolatok készüljenek RAAL 1013 színnel. Akadálymentes wc-ben vizesen is csúszásmentes R11. Küls térben fagyálló-csúszásmentes (K7 kem.) kivitelben készül – 9-12 m²-ként dilatált szerkezettel.



Falburkolatok: Oldalfalon világos paszteles felületképzés készül építész terv alapján. Lábazat RAAL 1012 **kontrasztos** kialakított, és oldalfalon **sáv 90-1,10-es magasságban** is végigfut RAAL 1012 színben. Csempeburkolatok felett a helyiségekben 3x-i színes világos paszteles festés javasolt, mely többféle színben I választható. A földszinti helyiségekben több kontrasztosság szükséges, a villanykapcsolók keretszíne

kontrasztos a környezet csempeburkolattól vagy világos falfestést I, a kapcsolók fehér legyen.

Az újonnan kialakítandó akadálymentes vizesblokkban, 2,10 m-ig fehér I elüt világos csempeburkolat, felette fehér 2 rög- páraáteresztő festés.

Itt a lábazati és a cca 1 m-en lévő csempebor sötétbarna RAAL 1012 szín .

A ajtókontrasztosságot, padló és falburkolatokat, vezet sáv javaslatokat kivitelez kötelező bemutatni rehab környezetbevez szakmérnöknek, ha a

tervtől eltér. Ez szerződés hiányában, vagy szerződésen felüli építés helyszíni egyeztetés esetében, számlázott tervezési m. vezetés keretében történhet.

Megvilágítás-vészjelzés:

A belső terek jól megvilágítottak, káprázás mentesek legyenek. Több helyen kevés ablak bevilágító felület van, ezért itt mesterséges világítással kell pótolni a szükséges fényrősséget. A személyzet, gondozók stb., arca jól megvilágított lesz ezáltal. A villanykapcsolók minden helyiségben 110 cm-re, akadálymentes wc-kben falnézetben lévő magasságba szerelendő kontrasztos keret és világos kapcsolóval. Ha sötét csempesorba kerül a kapcsoló, akkor fehér keret és sötét kapcsoló szükséges.

Veszély, tüzet jelző berendezés kiépítése esetén **hang és fényalapú** jelzés kiépítése szükséges a teljes épületben, különösen az akadálymentes wc-ben. Vészjelző és utánjelző vészvilágítás szükséges, melyek elektromos rendszereit üzemkészen kell tartani.

Berendezések, bútorok:

Térbe belógó eszközök biztosítják a min 2,20 m-es belmagasságot. Belógó, egyéb elhelyezett akadály nincs. A bútorok mobilak, egybe kezelhetőek. Közöttük a 180 fokos megfordulás biztosított.



Piktogram jelöléssel **1 db mobil** indukciós készülék szükséges, mely a irodába kerül. **1 db beépített fix** indukciós hurok rendszer szükséges a tornaterembe (General Seven, Univox vagy egyenértékű rendszer).

Irányjelző falon elhelyezendő 1,50 m magasan. 1-1 asztal térdszabad, 80 cm magas. A bútorozás megfelelő kialakítású és kontrasztos, a gyengén látók részére.

Kezelő eszközök 1,00 m-en ± 10 cm. Helyiség funkciójelző táblák piktogrammal, síkírással, Braille felirattal 1,20-1,60 m magasságban a kontrasztos sávban helyezendő el, illetve min 90x120 cm szabad hely biztosított, kontrasztos kialakítással kiviteli terv alapján és darabszámban a folyosókról, gyermek öltözők felnyíló ajtók kilincs oldalán. A személyzeti



részeken síkírással tábla készítené.

Belső tapintható térkép információs táblával egybe építve 1,20-1,60 m magasan, összesen **1 db** terven jelölt helyen el térben és emeleten. **Külső infótábla** a fő bejárat mellett is, a külső oldalon **1 db**.

A bútorok, berendezések használatának kialakítása egyértelmű és egyszerű lesz.

A bútorok, infótáblák el telt 90x120 cm hely biztosított. Minden jól láthatóan kialakított.

A nemzetközileg használatos piktogramok alkalmazása javasolt 10-20 cm oldalszélességgel.





Informatika:

Honlap: Pályázati vállalás alapján. Amennyiben készül: W3 szabvány szerint kialakítandó, min. WCAG 2.0 „A” szint feltételrendszerrel. Továbbá legyen a szöveges elem méret növelhető, teljes oldalszélesség kihasználás, teljes szöveges keresés, menüterkép, elérhető ségek és oldalfrissítés feltüntetése. **javaslat**

1 db számítógép: A számítógép kezelése nem szükséges a szolgáltatáshoz, de ha ilyen fejlesztés készül akkor:

Hardware igény: 19"-os LCD monitor, web kamera, aktív hangfal fejhallgató kimenettel, zsinóros, kényelmes fejhallgató beszerzése, nagygombos kontrasztos billentyűzet, egér, **software:** op. rendszer kisegítő lehet ségekkel, képernyő olvasó programmal - mindenki által elérhető helyen – a többcélú teremben. **javaslat,**

Kiadványok rlapok készítése: egyszeri, egyértelmű, magyaros, konkrét szövegezés, logikus és követhető gondolatmenettel, feltételes mód és többértelmű kifejezések, összetett mondatok, rövidítések, idegen és szakszavak kerülésével.



Akadálymentes wc:

Az építész terveken az akadálymentes wc nem a végleges kialakítású. **A kiadott akadálymentes wc TERVLAPOKAT kell figyelembe venni a kivitelezésnél.** Az akadálymentes WC ülke padló szinttől 0,46-0,48 m, 70 cm kiállással a faltól falraszerelt konzolos vagy álló kivitelben. Több oldalról való átülés biztosított. Fal felőli oldalán fix „L”, másik oldalán felhajtható kapaszkodó 75 cm magasságban. A wc-nek és kapaszkodóknak 200 kg-ot el kell bírnia minden pontján, mely csak megfelelő belezéssel biztosítható. Öblítés oldalfalon nyomógommbal. Az akadálymentes mosdó 65 cm széles és 50 cm mély mosdó konkáv peremes, térdszabad (hátrahúzott szifon) kialakítású, 85 cm magasságban mellette 1 db 50 cm hosszú felhajtható kapaszkodó szükséges. A térdszabad

kialakítás a falhoz befordított szifonnal biztosítható. Mosdó felett 60/100-as dönthető tükör, felette világítás.

Kezelőeszközök, berendezések (kézszárító vagy papírtörülköző, szappanadagoló, wc papírtartó, wc kefe tartó, kuka stb) 90-110 cm magasságban, kontrasztos kialakítással, könnyen használhatóan **kiviteli terv falnézetei** szerint.

1 db vészjelző csengő áramvédelemmel 110 cm magasságban wc fix kapaszkodó oldalfalon 30-cm-es lefoglalószinórral, mely a **körbefutó körzsinórhoz** csatlakozik, melynek jelzései egy állandó felügyeleti helyre futnak be (iroda), illetve az ajtó felett is jeleznek fény és hangjelzéssel külső oldalon. A vészjelzés a wc-ben nyugtázandó! Megfordulás biztosított. Vízhőfok forrázás gátlóval. U alakú kilincs, ajtózárról kívülről I-érmével nyithatóan szükséges. Kapcsolók Braille és sík felirattal jelölendő (NYUGTÁZÓ, SEGÉLYHÍVÓ, VILLANYKAPCSOLÓ) Ajtón tokkal egyező kontrasztú színű U alakú kilincs. Mindenhol a meleg víz forrázás gátlóval 38 fokon biztosítandó. Részletezve tervlapon.

Menekülés:

A menekülés akadálymentesen megoldott, a menekülési úton nem lehet belógó mobil (pl. szék) vagy fix (pl. fali lámpa) akadály.

Célszerűt zriadók megtartása, menekülés begyakoroltatása is az épületben, hogy éles helyzetben könnyebb legyen a menekülés. Menekítés t zvédelemi leírás alapján.

Kikötések:

A kivitelezés során szükséges rehabilitációs környezettervezéssel egyeztetni, különösen a burkolatok, színek, változtatott specifikációk tekintetében. A kivitelezéskor, m szaki átadás előtt mindenképp (de közben is) szükséges helyszíni bejárás a rehab. szakmérnökkel. Ezekre külön szerződés kötendő, megállapodás szerinti tartalommal. Jelen leírásban rögzítettek kötelező érvényűek.

A kivitelezés során be kell tartani a jogszabályi, hatósági előírásokat, valamint a BALESETVÉDELMI, BIZTONSÁGI és T ZBIZTONSÁGI ELŐÍRÁSOKAT. A jogerős építési engedély által előírtak szintén elkészítendőek.

Továbbá a kivitelezés során keletkező hulladék, építési hulladék az ide vonatkozó hatályos előírások, jogszabályok (elsősorban 45/2004. (VII.26.) BM-KvVM együttes rendelet) - melyek betartása kötelező - alapján kezelendő. A m szaki leírások és a m szaki tervrajzok, szakági munkarészek együtt tartalmazzák a kialakítandó létesítményre vonatkozó megoldásokat, ezért ezek együtt kezelendőek.

A kivitelezés folyamán az e-naplóba feltöltendő a kiviteli dokumentációnak megfelelő és a 275/2013. korm. rendeletben előírtaknak megfelelő teljesítménynyilatkozatok, az adott anyag, termék, rendszer, készlet, stb. beépítését megelőzően!

Kizárólag az Uniós vagy magyar szabványrendszernek megfelelő anyagok építhetők be, és azok közül is a „CE” jelzésűek, illetve ETA, érvényes ÉME, NMÉ minősítéssel, **teljesítmény nyilatkozattal** rendelkeznek. Amennyiben ilyen ilyen dokumentum nincs a vonatkozó jogszabály szerint kell eljárni (275/2013. korm. rendelet).

Az épület minimális m szaki tartalmait a jelen tervdokumentáció tartalmazza, ennek biztosítása kötelező. Ezek kiválthatók a terven szereplő anyagminőséget biztosító anyagokra.

A rendszerszerkezetek és készletek a kivitelezési alkalmazástechnika szerint építendőek.

Az építés munkálatok csak felelős m szaki vezető irányításával, végezhetőek, építési e-napló vezetése kötelező. 191/2009 (IX. 15.) Korm. rendeletet be kell tartani.

A mindenkori hatályos jogszabályok és szabványok szerint kell a kivitelezést végezni. Ha jelen dokumentációban ettől eltérés van, jelezni kell tervezőnek, hogy megoldást lehessen találni az adott probléma jogszabályi kiküszöbölésére. Ebben az esetben és tervi ellentmondás esetén a tervezőt értesíteni kell, különben a kivitelezés a felelősség. A tervtől eltérni csak a tervező hozzájárulásával lehet. A tervet tervező min. 10 évig megőrzi.

Építető :

Hosszúpályi Nagyközség Önkormányzata
4274 Hosszúpályi, Szabadság tér 6.

Debrecen, 2018. 01

Tervező

Goda Csilla É 09-0487 építészmérnök
tervező szakmérnök
tel.: 30-541-7100
Debrecen Jókai utca 31. szám

Akadálymentesítés

Gortka István okleveles építészmérnök É-09-0486
rehabilitációs környezettervező szakmérnök 6102
Archi-Gori Bt, 4032 Debrecen Thomas Mann 43 2/6
mobil: +36-30-430-4293 archi.gori@gmail.com